

そよかぜ



旧閑谷学校の櫓の木

CONTENTS

絵画「陽春の金甲山-南岡山の窓辺から-」の	2
ご寄贈について	
血圧脈波検査装置が新しくなりました！	3
腰に優しい浴室環境	4
「GOOD JOB報告」を始めました	5
「ふれあい看護体験」を開催して	6・7
夏祭り（つくし園）	8
海外出身者向け献立「みなみ食」のご紹介	9
外来診療担当医師一覧表	10

病院の理念

私たちは
「ゆるぎない信頼、心からの満足」
をしていただける病院を目指します。

人としての尊厳を重視した上で
専門医療（国の定める政策医療）に誇りをもち、
地域の皆様が安心して心身ともに癒される医療を
受けていただけるよう、全力を尽くします。

絵画「陽春の金甲山－南岡山の窓辺から－」のご寄贈について

この度、名誉院長の谷本 安 先生より、
絵画「陽春の金甲山－南岡山の窓辺から－」
（独立美術協会会員 松浦 孝彦 作）をご
寄贈いただきました。職員一同心より感謝申
し上げます。

こちらの作品は、外来診療棟1Fの病診連携
室前に飾らせていただいています。ご来院の
際に、お立ち寄りください。

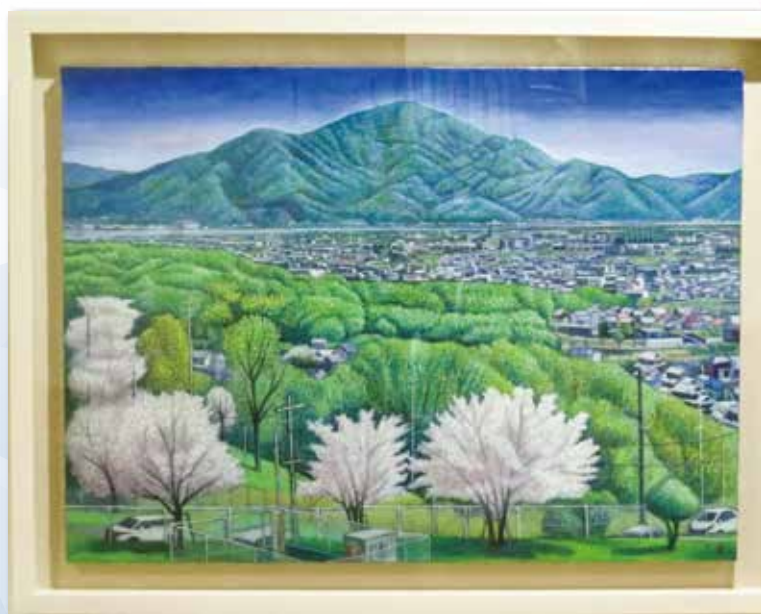


名誉院長 谷本 安 先生 よりコメント

私が在職中に毎日のように眺めることができて好きだった景色が二つあります。

1つが夕方、もう1つが金甲山を臨むこの景色です。特に3月下旬から4月上旬にかけては、病院の周りの桜も咲いて、とても晴れやかな気分になりました。また、この時期に退職や転出する職員をお送りし、採用や転入の職員をお迎えしたことが懐かしく思い出されます。

来院される患者様や療養中の患者様、職員の皆さまの癒しになりましたら幸いです。



血圧脈波検査装置が新しくなりました！

副臨床検査技師長 永田 啓代

2025年7月に血圧脈波検査装置をVSM-2500A（フクダ電子株式会社）へ更新しました。末梢動脈疾患（PAD）患者、糖尿病患者、高齢者などでは、末梢動脈疾患のリスクや動脈硬化の程度を評価することが大切です。



ABI（Ankle Brachial Pressure Index）と CAVI（Cardio Ankle Vascular Index）が計測できます。

診療報酬：血管伸展性検査 実施料100点

血圧脈波検査装置VSM-2500A（フクダ電子株式会社）

ABI（Ankle Brachial Pressure Index）：足関節上腕血圧比検査とは

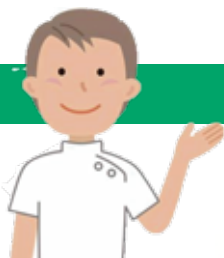
足首と上腕の血圧を比較することで末梢血流状態（狭窄や閉塞）を評価する非侵襲的な検査です。血管疾患や脳血管疾患など他臓器障害との合併が多く見られる末梢動脈疾患（PAD）の早期発見に有用です。

$1.41 \leq \text{ABI}$	足首の血圧が高め
$1.00 \leq \text{ABI} \leq 1.40$	正常範囲
$0.91 \leq \text{ABI} \leq 0.99$	境界領域（正常範囲）
$\text{ABI} \leq 0.90$	末梢動脈疾患の疑い

CAVI（Cardio Ankle Vascular Index）：動脈硬化度検査とは

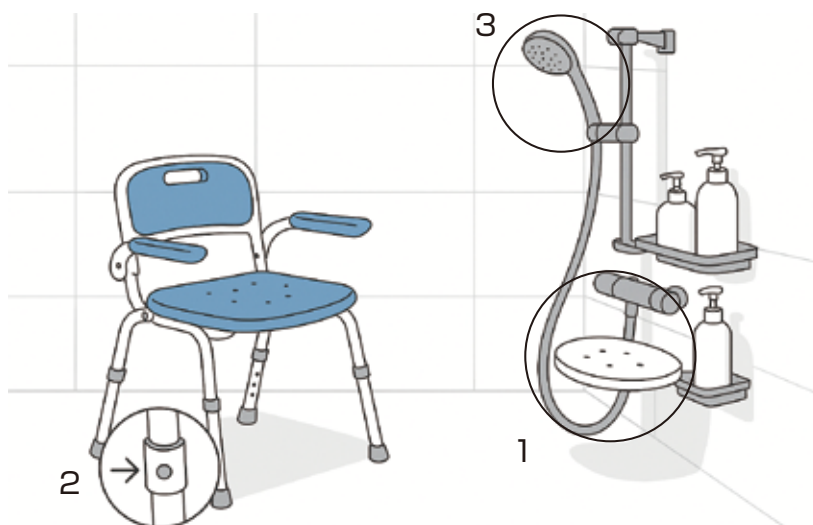
心臓（Cardio）から足首（Ankle）までの動脈（Vascular）の硬さを反映する指標（Index）です。CAVIは、頸動脈エコー等で測定されるステイフネスパラメータ β 法に基づき算出され、血圧に依存されない血管固有の硬さを表します。心疾患の発症や予後を規定する因子である大動脈の伸展性の低下の早期発見に有用です。

$\text{CAVI} < 8.0$	正常範囲
$8.0 \leq \text{CAVI} < 9.0$	境界域
$9.0 \leq \text{CAVI}$	動脈硬化の疑い



安全！便利！ 生活環境のひと工夫

“腰に優しい浴室環境”



今回は作業療法士が浴室環境の工夫について説明します！



腰が屈みすぎず腰に優しい



1) カウンターを設置

手元で動作が楽に行えます。壁につけることができるマグネットタイプの湯おけやトレイも市販されています。手に取りやすい高さに設置すると腰への負担を軽減できます。



2) 椅子の高さを調整

プッシュボタンで自分に合った高さに調整しましょう。立ち上がりやすい椅子の高さの目安は、40cm前後（膝が90度に曲がる高さ）と言われています。



3) シャワーフックを設置

シャワーチェアと合わせてシャワーの位置を調整することで、腰への負担が軽減できます。椅子に腰かけて手を伸ばし好みの高さにシャワーフックを取り付けましょう。

作業療法では、退院後の生活を想定した動作指導を行っています。

「GOOD JOB報告」を始めました

医療安全管理係長 香川 秀子

岡山医療センターでは、2025年4月より、インシデント0レベル報告の一環として「GOOD JOB報告」をスタートしました。

インシデントレポートとは、医療現場で発生した事故やインシデント（事故には至らなかったが、危険があった事例）を分析し、再発防止や安全対策に活かすための報告制度です。患者さんの安全を守るためには、こうした事例を正しく共有し、組織全体で学びを深めることが非常に重要です。

患者さんの安全を守るためにインシデント報告が重要である一方で、報告の中の「うまくいったこと」や「誰かの素晴らしい対応」が見過ごされがちになっています。そこで、「うまくいったこと」や「良い対応」に目を向け、「報告書」を「宝告書」として職場の安全文化を前向きにとらえることができると考え、始めたのが「GOOD JOB報告」です。

この報告では、主に未然に防げた0レベル報告の事例から、職員の良い行動や気づき、チームワークの成果を取り上げています。セーフティマネージャー担当グループが、毎月のインシデント報告の中から事例を選定しています。現在、「GOOD JOB報告」は、2事例目ですが、インシデントレポートと同様に、職場の安全と質の向上に向け、職員同士が互いの頑張りを認め合い、感謝を伝えることで、職場の雰囲気をより温かく、前向きなものとなるように取り組んでいます。

「GOOD JOB報告」によって、職員一人ひとりが「安全はみんなでつくるもの」と考え、日々の業務の中で自然と安全を意識し、行動できる文化を育てていきたいと思います。今後も、「GOOD JOB報告」を継続し、患者さんにとって安全で安心できる療養環境づくりに努めてまいります。



「ふれあい看護体験」を開催して

1階病棟 副看護師長 田中 裕美

4階病棟 副看護師長 今田真理子

「ふれあい看護体験」は、施設見学や看護体験を通じて「看護の仕事」について理解を深めていただくことを目的としたイベントです。

2025年8月8日に、当院において高校生を対象とした「ふれあい看護体験」を企画し、県内から5名の応募がありました。残念ながら当日は1名の方が参加できませんでしたが、看護師の仕事に興味を持つ高校生の皆さんは、緊張しながらも真剣なまなざしで、さまざまな看護体験に取り組んでいました。

体験は、まず白衣への着替えから始まりました。高校生たちは白衣姿に喜び、互いに写真を撮り合う姿が見られました。

その後、リハビリテーションセンター、臨床検査科、薬剤部、放射線科など院内の各部署を見学し、病院では医師や看護師だけでなく、多くの職種が連携して医療に従事していることを学びました。

続いて、2名ずつに分かれて病棟に行き、患者さんとの会話や、車椅子での散歩介助、足浴、シーツ交換などの体験を行いました。最初は戸惑いも見られましたが、看護師のサポートのもと、徐々に手際よく行えるようになりました。

印象的だったのは、患者さんとのふれあいの場面です。会話の際には患者さんの目を見てうなずく姿勢や、足浴中に「気持ちいいですか」と優しく声をかけるなど、高校生の笑顔と真摯な姿勢がとても心に残りました。



手術室見学では、手術機材の説明を受け、実際の使用方法について学びました。手術室看護師による術前の手洗い指導では、手洗いキットを使って洗い残しを確認し、手洗いの難しさを体験しました。最後に、人形を使った心肺蘇生術や、参加者同士での血圧測定も行いました。



参加した高校生からは、「患者さんとの会話が楽しかった」「足浴の際に『気持ちいい、ありがとう』と何度も言ってもらえて嬉しく、やりがいを感じた」といった感想が寄せられ、看護の仕事への理解と興味が深まった様子でした。

今回、初めて「ふれあい看護体験」の案内役を務めた私たちも、看護師を目指した頃の初心を思い出し、看護の意義ややりがいについて改めて考える貴重な時間となりました。この体験が、参加者の将来の進路を考えるうえでの一歩となり、一人でも多くの未来の看護師誕生につながることを願っています。

当院では今後も地域との交流を深め、未来の医療を担う人材の育成に貢献してまいります。



*写真は、参加された高校生および保護者の皆様から、承諾を頂いて掲載しております。

夏祭り つくし園

つくし園 保育士 阿部 浩子

2025年7月8日（火）につくし園にて午後から夏祭りを実施しました。

参加された利用者の方は家族と、射的、ボーリング、うちわ作りに挑戦し、かき氷を楽しみました。

射的では、的を狙ってピストルを撃ち、見事に的中して喜んだり、的に当たらず何度も挑戦する様子が見られました。また、ボーリングでは、ストライクを目標にボールをコロコロ転がし、ピンが倒れると歓声があがっていました。うちわ作りは、シールを貼ったり、ペンで描くなどしてそれぞれオリジナルのうちわを完成させていました。

かき氷コーナーでは、目の前で氷を削って出来上がるかき氷を見ながら、イチゴ、ブルーハワイ、メロンの3種類の中から好きな味を選んで、家族と一緒に楽しみました。ニコリと笑顔を見せて下さる方や「冷たくて美味しい。」と言って下さるご家族、一方

で、冷たいものが少し苦手な方もおられ、かき氷を口にする
と、驚かれたような表情や渋い表情をされていました。 少しの時間ではあり
ましたが、園内に流れる盆踊りのBGMの中、ゲームに挑戦したり、かき氷を
味わったりと、皆で交流を深めながら活気ある賑やかな時間となりました。
2025年の夏の思い出の一つになったら幸いです。



海外出身者向け献立「みなみ食」のご紹介

管理栄養士 群高松 朋希

近年、結核患者における高齢化傾向が進行しているとともに、結核患者の数と割合については特に海外出身の若年層で増加傾向がみられています。当院でも海外出身者における結核患者の入院がみられるようになりましたが、食文化の違いから食事がなかなか進まないことが問題となっていました。

そんななか誕生したのが、今回ご紹介する海外出身者向けの料理「みなみ食」です。

<どんな料理が出るの？>

現在インドネシアとベトナムからの結核患者が多いことを踏まえ、2種類の料理を月に1回提供しています。（図1、2）宗教上の観点から豚肉は使用していません。1品料理にならないよう、比較的摂取していただきやすいヨーグルトやマンゴーも提供されます。

※金額は通常の病院食と変わりません。

[ベトナム料理：フォー]（図1）

米粉で作られた平麺に鶏ガラだしのスープをかけた料理です。



[ナシゴレン]（図2）

インドネシア語での「焼き飯」。香辛料の香りと辛さが引き立つ料理です。



<患者さんからの反応>

実際にみなみ食を食べていただいた患者さんを対象にアンケートを実施しております。

患者さんの出身国に合わせて図3のような用紙を用い、直接管理栄養士が聞き取りを行っています。

アンケートの結果では、「美味しさ」の項目で提供者7名のうち全ての患者さんが5段階中4・5の回答と、非常に好評でした。女性の患者さんからは量が多いとのこと意見も多くありましたが、ほとんどの皆さんに喜んで食べていただけていました。

ベトナム語版		食事提供日()	性別()	年齢()
メニュー「 」				
thơm ngon 美味しい				
Tốt 良い	←→			xấu 悪い
5	4	3	2	1
số lượng 量				
nhiều 多い	←→			một vài 少ない
5	4	3	2	1
Ý kiến khác その他意見				

図3. アンケート用紙（ベトナム語版）

海外出身者とのコミュニケーションは言語の壁があり、好き嫌いを知ることには苦戦することが多いです。特に、若年層の結核患者は日本に住み始めたばかりの方も多く、上手くコミュニケーションを取れないことがしばしばあります。日本食が苦手と感じる患者さんも少なくありません。

当院では、ポケトーク(翻訳機)や写真、イラストを用いながら食事相談を実施しています。一人ひとりにあった食事を提供することで、治療の一環としての「食事療法」が少しでも楽しくなるように努めております。

これからも、一人でも多くの患者さんに病院食を楽しんでいただけるよう、日々取り組んでまいります。

令和7年11月1日現在

外来診療担当医師一覧表



独立行政法人国立病院機構
南岡山医療センター
TEL 086-482-1121 (代表)
(病診連携室直通) 086-482-3031
(病診連携室FAX) 086-482-3051

受付時間 8:30～11:00 (予約外の方)
8:30～予約時間 (予約の方)

休診日: 土・日・祝日
年末年始(12/29～1/3)
但し、急患の方はこの限りではありません。

診 療 科		診療時間	月	火	水	木	金
一 般 内 科	初診・再診	8:45～12:00	木村／板野	藤井 誠	富田／木村	上田 弥生	上田 弥生
			-	-	谷本 安	-	-
	初診(予約)・再診	13:00～17:00	谷本 安	-	-	-	-
循 環 器 内 科 (生 活 習 慣 病 外 来)	初診(予約)・再診	8:45～12:00	富田 純子	-	-	富田 純子	富田 純子
呼 吸 器 内 科	初診・再診	8:45～12:00	藤井 誠	木村 五郎	河田 典子	藤井 誠	木村 五郎
			板野 純子	板野 純子	板野 純子	河田 典子	藤井 誠
脳 神 経 内 科	初診・再診	8:45～12:00	田邊 康之	坂井 研一 (もの忘れ)	麓 直浩	原口 俊	逸見 祥司
			的場 結香	-	-	-	田中 義人
	再 診	8:45～12:00	-	田邊 康之	-	坂井 研一	-
消 化 器 内 科	初診・再診	8:45～12:00	-	-	平野 淳	平野 淳	-
皮 膚 科	初診・再診	8:45～12:00	-	瀧川 充希子	-	-	辻野 美緩
耳 鼻 咽 喉 科	初診・再診	8:45～12:00	-	-	-	-	立上／野田
整 形 外 科	初診・再診	8:45～12:00	藤田 寧子	藤田 寧子	-	藤田 寧子	藤田 寧子 (再診予約のみ)
リハビリテーション科 (摂 食 嚥 下 専 門)	初診(予約)・再診	14:00～16:00	-	-	-	田中 義人 (予約のみ)	-
小 児 科	初診・再診	8:45～12:00	遠藤 文香	榎本 早也香	井上 美智子	吉永 治美	産賀 温恵
			-	水内 秀次	-	八代 将登	-
	再診(予約)	14:00～17:00	-	水内 秀次	産賀 温恵	-	-
小 児 神 経 科	初診(予約) ・ 再 診	8:45～12:00	吉永 治美	吉永 治美	井上 美智子	吉永 治美	井上 美智子
			-	-	-	-	遠藤 文香
		13:30～15:30	-	吉永 治美	遠藤 文香 (14:00～)	吉永 治美	-
		15:30～17:00	-	-	遠藤 文香 (～16:00)	井上 美智子	遠藤 文香
乳幼児健診・予防接種	初診(予約)・再診	13:00～14:00	-	-	担当医 (第3週)	-	-
歯 科	初診・再診	8:45～12:00	小野 瀬里奈	山路 公造	-	大原 直子	小野 瀬里奈
	再 診	13:30～17:00			-		

紹介状をお持ちの方は、事前に **病診連携室** で予約を行ってください。

(予約無しで当日に紹介状をご持参される場合、お待ちいただくことがあります)

初診(予約)を受診の方は、事前に **病診連携室** で予約を行ってください。



みなみ君

病診連携室

086-482-3031



独立行政法人国立病院機構 南岡山医療センター

〒701-0304 岡山県都窪郡早島町早島4066

電話(086)482-1121(代表)

FAX(086)482-3883

病診連携室 FAX(086)482-3051

休日・時間外にFAXを送られる場合は事前に
代表電話へご連絡ください。

<https://minamiokayama.hosp.go.jp/>



無料駐車場完備
より詳細な案内図は、ホームページ
からご覧いただけます。